

INTERVENCIÓ ARQUEOLÒGICA

INFORME / MEMÒRIA CIENTÍFICA

**CONTROL ARQUEOLÒGIC
AL CARRER DELS ORGUES, 9/CONSOLAT DEL MAR, 4**

**BARCELONA
EL BARCELONÈS**

3-4 DE MAIG DEL 2004

CODI M.H.C.B. 090/04



AUTOR

SERGI PUENTE PERPINYÀ

DATA

11 DE JUNY DE 2004

**CONTROL ARQUEOLÒGIC AL CARRER DELS ORGUES, 9/CONSOLAT DEL
MAR, 4. BARCELONA. EL BARCELONÈS.**

DIRECCIÓ TÈCNICA: Sergi Puente Perpinyà

PROMOCIÓ I FINANÇAMENT: S.G. Aigües de Barcelona, S.A.

DATES EXECUCIÓ: 3/05/2004 – 04/05/2004

CODI INTERVENCIÓ M.H.C.B: 090/04



CONTROL ARQUEOLÒGIC AL CARRER DELS ORGUES, 9/CONSOLAT DEL MAR, 4. BARCELONA. EL BARCELONÈS.

SUMARI

1.INTRODUCCIÓ:	4
2. SITUACIÓ.....	4
3. ANTECEDENTS	5
3.1. ANTECEDENTS HISTÒRICS.....	5
3.2. ANTECEDENTS ARQUEOLÒGICS.....	6
4. METODOLOGIA I TREBALLS REALITZATS.	7
5. DESCRIPCIÓ DELS I RESULTATS OBTINGUTS:	8
RASA 1	8
RASA 2	8
6. CONCLUSIONS.	9
ANNEX 1: DOCUMENTACIÓ FOTOGRÀFICA	10
ANNEX 2: DOCUMENTACIÓ PLANIMÈTRICA.....	12
ANNEX 3: FITXES D'UNITATS ESTRATIGRÀFIQUES	15



ANNEX 3: FITXES D'UNITATS ESTRATIGRÀFIQUES



1. INTRODUCCIÓ:

L'informe que a continuació presentem és el resultat del seguiment de l'obertura de dues rases per a la renovació de la canalització d'aigües, duta a terme per Aigües de Barcelona S.A. durant els dies 3 i 4 de maig de 2004.

Aquestes obres, realitzades al carrer dels Orgues, 9/Consolat de Mar, 31 de Barcelona, estan situades a prop del nucli primigeni de Barcelona, entre la ciutat romana i el mar. Per aquesta raó es fa necessària una possible intervenció arqueològica com a seguiment de la intervenció urbanística.

L' objectiu principal d'aquest seguiment arqueològic és constatar i documentar la possible existència de restes arqueològiques afectades per la realització de la rasa.

La direcció tècnica de seguiment i control i arqueològic ha estat duta a terme per l'arqueòleg d' ACTIUM PATRIMONI CULTURAL, SL Sergi Puente Perpinyà, qui ha estat atorgat amb el corresponent permís de la Direcció General del Patrimoni Cultural autoritzant la intervenció sobre la zona afectada. El projecte d'intervenció i la supervisió dels treballs han estat realitzats pel Servei d'Arqueologia Urbana del Museu d'Història de la Ciutat de Barcelona, engegant el procés de recerca preventiva per a la localització de possibles restes patrimonials afectades per l'actuació urbanística.

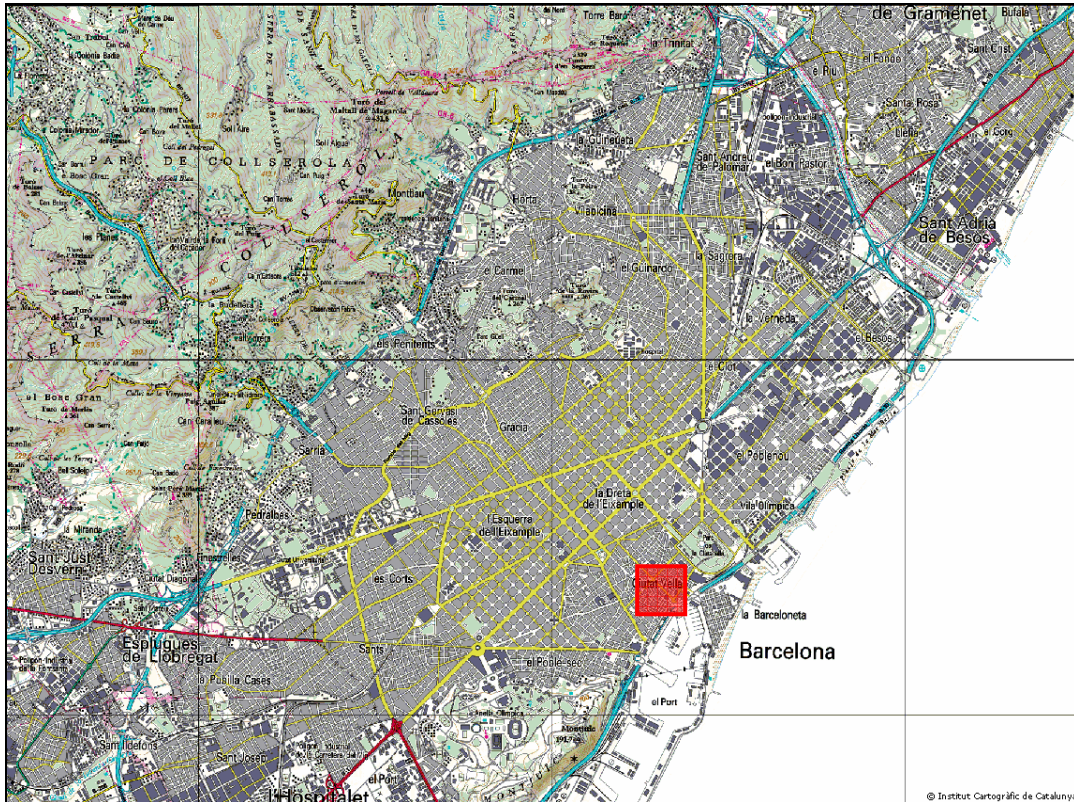
2. SITUACIÓ

La zona on s'han dut a terme les obres de canalització es troba a la cara est de la Barcelona romana, concretament entre el carrer dels Orgues, 9 i Consolat de mar, 31. És tracta d'un indret de terrenys quaternaris i grans arenals al subsòl.

Aquest sector adquireix notable protagonisme històric i per tant arqueològic a partir de l'Edat Mitjana, tot i que s'han documentat enterraments d'època romana.

X: 431710,21
Y: 4581746,5
Z: 5,10 m.n.s.m.





Mapa de situació 1:100.000

3. ANTECEDENTS

3.1. ANTECEDENTS HISTÒRICS

Fent un petit resum històric del sector, és fàcil adonar-se del pes estratègic, econòmic, social i arquitectònic d'aquest indret. En època romana aquests terrenys constituïen *l'ager* de Barcino, i en ells es concentrava una gran activitat agropecuària. Però en qualsevol cas no és fins a l'època medieval quan trobem una ocupació del terreny més clara i uniforme.

Així doncs, a la segona meitat del segle XIII es comença a construir un nou tram murari a Barcelona com a resposta a les demandes creixents de les necessitats de la ciutat. A mitjans del segle XIV les obres són interrompudes només havent-se cobert els trams de la Rambla i el comprès entre Sta. Anna a St. Pere i fins al portal Nou. Quedava així sense emmurallar el sector oriental de la ciutat i la façana marítima.

Amb Pere el Cerimoniós es reprenen les obres amb un nou projecte. Al 1358 es comencen les obres per tancar el sector oriental de la ciutat amb el tram que anava del portal Nou al convent de Sta. Clara i es fa una nova muralla coneguda com la del Raval i que partint de les Rambles segueix pels actuals carrers de Pelai, Ronda de St. Antoni, Ronda de St. Pau i Paral·lel.

Sembla que al segle XIV hi havia un port a Barcelona que ja a finals d'aquest mateix segle havia desaparegut. Tot i això, era davant de Sta. Maria del Mar on es realitzaven la majoria d'activitats econòmiques, adquirint aquest sector gran importància en la vida social de la ciutat.



Al 1369 es dona ordre d'emmurallar la façana marítima. Igualment al 1380 comencen les obres de la Llotja que finalitzen dotze anys més tard. És en aquest edifici on es concentra la gran quantitat de transaccions econòmiques relacionades amb el comerç marítim.

Ja al segle XV, l'any 1438, finalitza el tram de muralla que es troba davant del barri de la Ribera que va del Rec de St. Daniel fins la torre Nova, i al 1454 el tram que va de les Drassanes fins la plaça del Encants.

Al segle XVI es du a terme finalment el tancament total de la façana litoral. Les obres comencen al 1527 i finalitzen al 1562. El principal motiu de la seva construcció es deu bàsicament a la feblesa de l'anterior fortificació i com a necessitat defensiva. Aquesta nova obra consta de diversos baluards, adquirint més protagonisme el de llevant i el de migjorn. Es fa el Portal de Mar davant de l'edifici del General, del Palau Reial i de la Llotja que seguia sent l'enclavament principal de les transaccions econòmiques. Tot i realitzar-se aquesta nova muralla, la construcció del segle XV no s'enderroca totalment, ja que el tram comprès entre el rec de St. Daniel i la torre Nova es conserva obrint-li un encadenat d'arcs per facilitar el pas. La nova muralla a part de la concepció militar agafa un caire civil i social degut a que obra un espai de passeig entre els edificis i la construcció.

Després de la Guerra de Successió i la construcció de la Ciutadella al segle XVIII el sector del baluard de llevant quedà modificat. Igualment, la Llotja patí una gran remodelació interna i externa que donà com a resultat l'edifici que es pot contemplar actualment. Les obres de la Llotja s'iniciaren a 1772.

Al 1822 s'enderrocà el portal de Mar per eixamplar la plaça de Palau dins d'un gran projecte a tota la plaça que se'n diria de la Constitució. Amb les reformes urbanístiques de l'últim quart del segle XIX, s'enderrocaren les muralles de la ciutat inclosa la de la façana marítima.

3.2. ANTECEDENTS ARQUEOLÒGICS.

La zona afectada per aquesta intervenció es coneix molt poc a nivell arqueològic. No s'ha pogut documentar en aquest sector restes de l'antiga muralla medieval ni de la moderna. Per tant desconeixem el seu traçat real i la seva estructuració. Tot el que coneixem fins al moment és gràcies a la informació documental (textos, gravats, plantes de projectes urbanístics, etc.).

A finals de l'any 2000 i en motiu de les obres que s'havien de dur a terme dins del recinte de la Llotja de mar es va realitzar una intervenció arqueològica dirigida per Susanna Abad i Gemma Caballé. Aquests treballs van consistir en la realització de diferents rases dins el saló gòtic i un gran sondeig al pòrtic.

Pel que fa al saló gòtic, es va poder documentar el paviment del segle XIV i els reforços dels pilars.

Quan al pòrtic, van aparèixer les restes d'una estructura de planta rectangular que podrien correspondre a dipòsits-contenedors possiblement de gra. Aquestes estructures es van datar cap als segles XVI-XVII.

Posteriorment es va realitzar una rasa en direcció sud cap al Pg. Isabel II que va permetre documentar un altre mur a 11 metres de la zona ja excavada i que presentava les mateixes característiques que els altres.

Sense control arqueològic es va fer un rebaix de terra que comprenia l'espai entre la zona ja excavada i el final de la rasa on s'havia documentat el mur que acabem de citar. Als talls del rebaixament es van poder observar els diferents nivells de



paviments de calç corresponents al moment de la construcció del pòrtic i per sota un altre possible paviment de lloses.

Entre els mesos d'agost i setembre de 2001 trobem varies intervencions arqueològiques que afecten també aquesta zona. Una d'aquestes seria la realitzada entre el carrer Comerç i l'Avinguda Marquès de l'Argentera, dirigida per Conxita Ferrer (CODEX). Les restes aparegudes a la majoria dels sondejos corresponen a l'entramat de carrers i cases que foren enderrocades a principis de segle XVIII per ordre de Felip V. En aquest cas tampoc s'aconseguí informació arqueològica de la muralla dels segles XV.

4. METODOLOGIA I TREBALLS REALITZATS.

La zona on s'ha portat a terme la nostra intervenció arqueològica es localitza sobre les voreres dels carrers del Consolat de Mar, 31 i dels Orgues, 9. El plantejament de les obres ha estat dissenyat per l'empresa, AGBAR S.A. que també ha proporcionat la peonada necessària i la maquinària adient per portar a terme les obres.

L'obertura del subsòl s'ha realitzat de forma totalment manual, essent dues rases excavades sobre el paviment de la vorera dels carrers esmentats per a la posterior canalització. Així doncs, tenim dues rases disposades en forma perpendicular, la primera de les quals, situada al carrer dels Orgues portaria un col·lector fins la canalització establerta després de la realització de la segona rasa, situada al carrer del Consolat de Mar.

El plantejament inicial del recorregut que havia de traçar la rasa 1 (c/ Orgues), que en un primer moment arribava fins un pati interior propietat de la comunitat de veïns, va haver d'ésser modificat a causa del desacord obtingut a la reunió de dits veïns de la finca núm. 9 en aquest mateix carrer. Així doncs, es va escurçar el recorregut de la rasa 1, mantenint al final una llargada de 4 m. i una amplada que varia entre els 0,40 m. i 1 m. Si situem el 0 a l'extrem d'aquesta rasa que connecta amb la rasa 2 veiem que, els primers 1,80m. tenen una amplada de 0,40m. augmentant fins a 1m. des d'aquest punt fins al final. La profunditat d'aquesta s'estenia de forma regular i era d'uns 0,25m.

La segona rasa, d'uns 8 m. de llargada circula, com ja hem explicat anteriorment, pel carrer del Consolat de Mar, 31. La seva amplada màxima és de 0,80 m., concretament en els primers 1, 20 m. La profunditat assolida en aquesta rasa es manté variable tot i que la cota màxima està situada als 0,50 m. i corresponen a aquest primer tram. Els restants 6,80 m. tenen una amplada de 0,60 m. en tot el seu recorregut i una profunditat màxima de 0,20 m.

A l'hora de registrar els possibles estrats documentats, s'ha utilitzat el mètode Harris/Carandini, assignant un número d'Unitat estratigràfica (UE) per a cadascun dels estrats, farciments, retalls o qualsevol altre element d'entitat aparegut durant el procés d'excavació. Com a intervenció portada a terme a Barcelona s'ha identificat amb un número de codi del Registre d'Intervencions Arqueològiques del Servei d'Arqueologia (MHCB), el qual constarà a tota la documentació aportada i als possibles materials extrets de l'excavació i que en el nostre cas correspon al codi 090/04. Des de l'inici del procés s'ha realitzat la corresponent documentació fotogràfica. El registre fotogràfic portarà el mateix codi que el de la intervenció arqueològica juntament amb el número identificador de l'inventari. Al final del present treball s'adjunta la documentació gràfica resultant de l'excavació que inclou la planimetria general de resultats de la intervenció, així com en relació al projecte urbanístic ja esmentat.



5. DESCRIPCIÓ DELS I RESULTATS OBTINGUTS:

Com ja he mencionat anteriorment l'obertura de les dues rases s'ha efectuat a la vorera situada al carrer Consolat de Mar, 31 i Carrer dels Orgues, 9. Per aquesta raó hem cregut oportú unificar les dues primeres unitats estratigràfiques, corresponents a les rajoles de la calçada peatonal (UE 1, d'una potència de 3 cm.) i el preparat d'aquestes rajoles (UE 2, de 7 cm de fondària). Dins d'aquesta unificació no es contempla el paviment de grans lloses afectat únicament per un tram de 2 m. de la rasa 1 (UE 3).

RASA 1

Rasa oberta a davant del número 9 del carrer dels Orgues, amb direcció carrer del Consolat de Mar i de 4 metres de llargada per 0'40 metres d'amplada. La seva profunditat es de 0,25 m. en tot el recorregut. L'excavació d'aquesta ha permès documentar les següents unitats estratigràfiques:

UE 3: estrat de sauló, d'uns 15 cm de profunditat, amb poca presència d'altres materials i terres. L'escàs material que hi apareix és de producció actual, com el plàstic i la runa, que barrejada amb el sauló rebleix l'interior de la rasa fins a la cota final.

UE 4: coberta d'un àmbit soterrani pertanyent a la finca nº 6 del carrer Orgues, que s'estén sota els dos carrers afectats per l'obra. L'aparició de dit sostre correspon amb la cota màxima de 0,25 m. assolida en aquesta rasa i per tant no s'ha vist afectada per l'execució de l'obra.

Així doncs, podem dir que la perforació de la rasa 1 ha obtingut resultats negatius en quant a l'aparició d'estructures o altres elements arqueològics que indiquin una acció antròpica antiga.

RASA 2

Rasa oberta davant la finca número 31 del carrer del Consolat de Mar per renovar la canalització d'aigües. En aquest punt està situat un pas d'aigua, del qual i mitjançant la rasa 1, es deriva una canalització que s'atura a l'alçada de la finca número 9 del carrer dels Orgues, on s'efectua la rasa 2, en direcció a dita finca i així poder portar-hi aigua.

La llargada total és de 8 metres, que és la distància entre el pas de l'aigua fins l'alçada on arrenca el carrer dels Orgues. La profunditat màxima assolida és de 0,50 m. i en cap cas s'ha vist afectat cap estructura o element arqueològic. Únicament s'ha documentat un nivell per sota del paviment actual del carrer:

UE 5: estrat de sauló de potència que varia entre els 8 i 40 cm. cobert per la UE 2 i que cobreix la coberta del soterrani, aparegut ja a l'efectuar la rasa 1. Aquest sostre marca el negatiu de la rasa 2, per la qual cosa tampoc es veu afectat per la realització d'aquesta rasa.

Aquest nivell és interpretat com a rebliment d'alguna remoció moderna del subsòl amb motiu d'obres de diversa naturalesa.

La rasa és doncs de resultats negatius en quant a l'aparició d'estructures o altres elements arqueològics que indiquin una acció antròpica antiga.



6. CONCLUSIONS.

Tal i com s'ha indicat al llarg del present treball, les dues rases obertes al subsòl d'aquest punt d' intersecció entre el carrer del Consolat de Mar i dels Orgues han donat resultats negatius en quant a la presència de restes mobles o immobles que demostrin una ocupació antròpica en època antiga.

Hem de tenir en compte, però, la poca profunditat assolida durant l'excavació de les rases, que en qualsevol cas no ha superat els 50 cm. Això obeeix a unes necessitats específiques de la intervenció, que no precisava arribar a unes cotes més baixes per tal de portar a terme la canalització d' aigües. Si tenim en compte l'existència del soterrani, abans esmentat, un augment de la potència d'aquestes dues rases no comportaria l' aparició de restes de valor històric.

Així doncs, tampoc hem pogut aportar nova informació respecte a l' utilització que feien els habitants de la *Colònia Iulia Augusta Faventia Paterna Barcino* dels terrenys situats fora muralles, pertanyents a l' *ager*. Sabem que aquest terreny estava destinat a la producció agrícola i s'articulava mitjançant les *villae*, però fora muralles també es realitzaven altres activitats com ho demostren els enterraments que si ha documentat. Era habitual en època romana efectuar aquestes inhumacions al llarg de les vies de comunicació.

En quant a l'estratigrafia recuperada durant els treballs d'excavació de les rases 1 i 2 podem dir que corresponen clarament a aportacions modernes o contemporànies originades per les obres d'arranjament del carrer actual.

SERGI PUENTE PERPINYÀ

Actium Patrimoni Cultural, SL



ANNEX 1: DOCUMENTACIÓ FOTOGRÀFICA





F1: Detall del traçat de la rasa 1



F2: Detall del traçat de la rasa 2



ANNEX 2: DOCUMENTACIÓ PLANIMÈTRICA



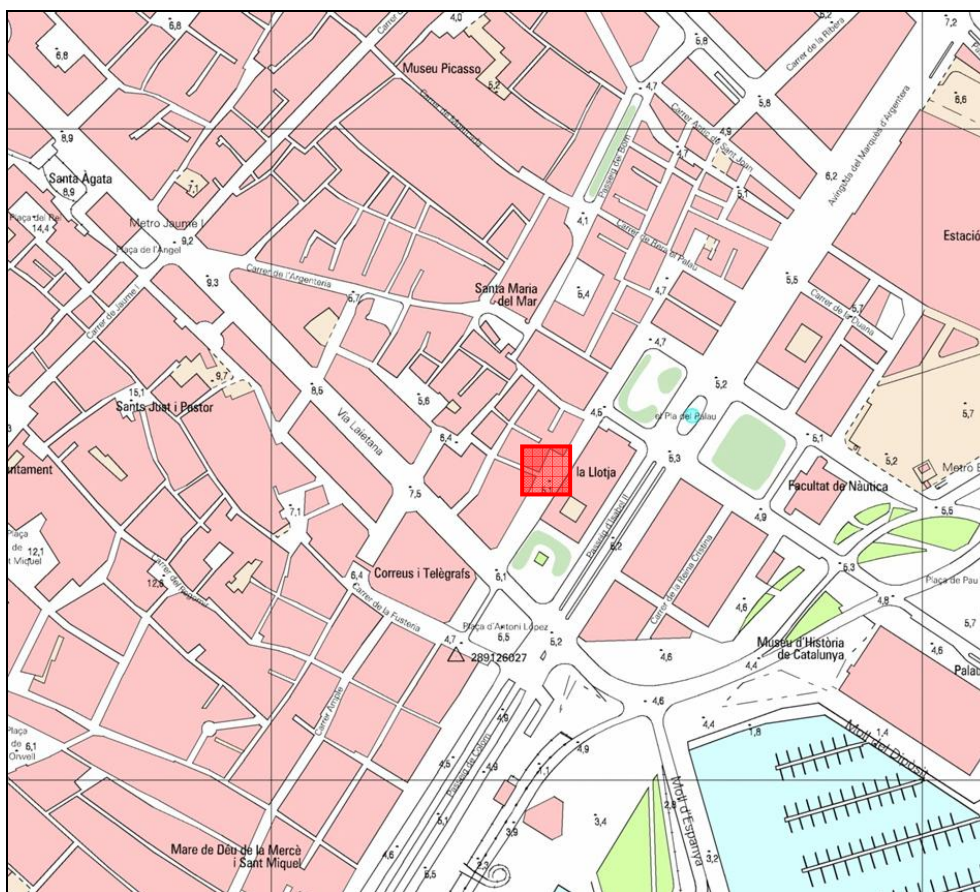
ÍNDEX DE PLANIMETRIA

<i>DOCUMENT</i>	<i>TIPUS</i>	<i>TÍTOL</i>	<i>ESCALA</i>
1	Mapa	Situació geogràfica	1:100.000
2	Mapa	Situació geogràfica	1:5.000
3	Plànol	Plànol de situació de la rasa	1:500
4	Secció	Secció estratigràfica de la rasa 2	1:50



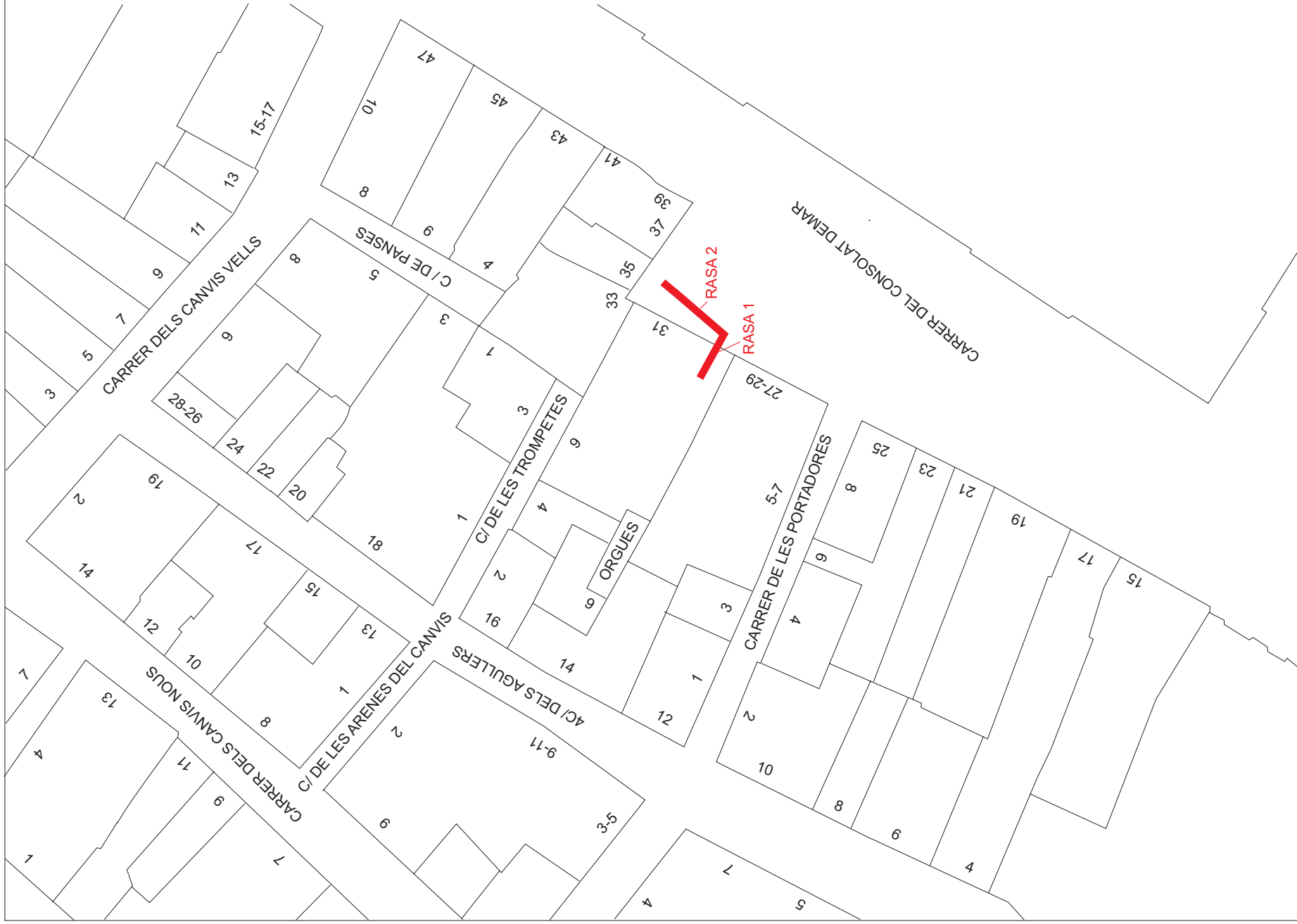


Mapa 1: situació 1:100.000



Mapa 2: situació 1:5.000





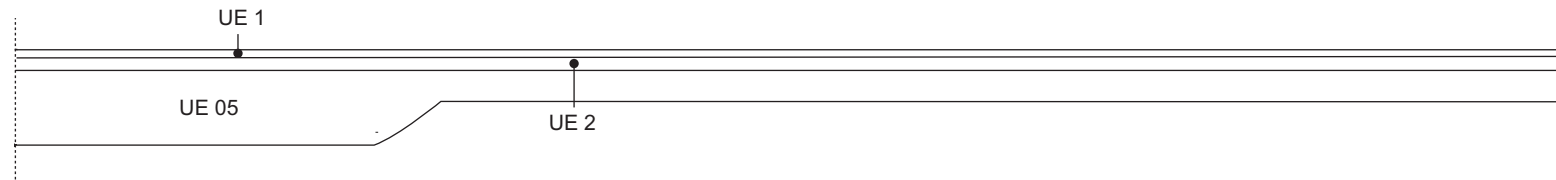
INTERVENCIÓ:

C/ORGUES, 9 /
CONSOLAT DE MAR, 4
BARCELONA,
CIUTAT VELLA

PLANIMETRIA: LAMINA 3

ESCALA:

1/500



INTERVENCIÓ: C/ ORGUES, 9 /
CONSOLAT DE MAR, 4
BARCELONA.
CIUTAT VELLA

PLANIMETRIA: LÀMINA 4
SECCIÓ RASA 2

ESCALA: 1/ 50

Jaciment	Intervenció	Zona/Sector	Fase Jaciment	Fase Intervenció
BARCELONA	C.ORGUES, 6	rasa 1 i 2	contemporànea	

Ue	Definició Ue	TAQ/TPQ
1	paviment	
Tipus Ue		
estrat		

Composició

rajols de 20 * 20

Color	Amplada	Llargada	Alçada
			3 cm.
Textura	Mostres	Quantitat	

RELACIONS FÍSQUES**Cobreix**

UE 2

Farceix**Talla****S'adosa a****Igual a****Cobert per****Farcit per****Tallat per****Se li adosa****INTERPRETACIÓ**

Paviment de rajols actual

OBSERVACIONS**Planimetria****Diapositives****Fotos B/N****Fotos Color**

090/04 2

Autor / Data

Sergi Puente

Jaciment	Intervenció	Zona/Sector	Fase Jaciment	Fase Intervenció
BARCELONA	C.ORGUES, 6	rasa 1 i 2		

Ue	Definició Ue	TAQ/TPQ
2	preparació de paviment	
Tipus Ue		
estrat		

Composició

material de construcció actual lligat amb ciment.

Color	Amplada	Llargada	Alçada
			7 cm.
Textura	Mostres	Quantitat	

RELACIONS FÍSQUES**Cobreix**

UE 3, UE 5

Farceix**Talla****S'adosa a****Igual a****Cobert per**

UE 1

Farcit per**Tallat per****Se li adosa****INTERPRETACIÓ****OBSERVACIONS****Planimetria****Diapositives****Fotos B/N****Fotos Color****Autor / Data**

S. Puente

Jaciment	Intervenció	Zona/Sector	Fase Jaciment	Fase Intervenció
BARCELONA	C.ORGUES, 6	rasa 1		

Ue	Definició Ue	TAQ/TPQ
3	colmatació	
Tipus Ue		
estrat		

Composició

terra barrejada amb material constructiu actual.

Color	Amplada	Llargada	Alçada
			15 cm.
Textura	Mostres	Quantitat	

RELACIONS FÍSQUES**Cobreix**

UE 4

Farceix**Talla****S'adosa a****Igual a****Cobert per**

UE 2

Farcit per**Tallat per****Se li adosa****INTERPRETACIÓ**

nivell interpretat com a colmatació durant alguna remoció moderna del subsòl

OBSERVACIONS**Planimetria****Diapositives****Fotos B/N****Fotos Color****Autor / Data**

Sergi Puente

Jaciment	Intervenció	Zona/Sector	Fase Jaciment	Fase Intervenció
BARCELONA	C.ORGUES, 6	rasa 1 i 2	Contemporànea	

Ue	Definició Ue	TAQ/TPQ
4	Coberta de soterrani.	
Tipus Ue		
Construcció		

Composició

morter fi.

Color	Amplada	Llargada	Alçada
Textura	Mostres	Quantitat	

RELACIONS FÍSQUES

Cobreix	Igual a
Farceix	Cobert per
	UE 3, UE 5
Talla	Farcit per
S'adosa a	Tallat per
	Se li adosa

INTERPRETACIÓ

--

OBSERVACIONS

Element constructiu no afectat per l'obertura de cap de les dues rases.

Planimetria	Diapositives	Fotos B/N	Fotos Color

Autor / Data

Jaciment	Intervenció	Zona/Sector	Fase Jaciment	Fase Intervenció
BARCELONA	C.ORGUES, 6	rasa 2		

Ue	Definició Ue	TAQ/TPQ
5	colmatació	
Tipus Ue		
estrat		

Composició

sauló pur amb poca presència d'altres elements geològics

Color	Amplada	Llargada	Alçada
			40 cm.
Textura	Mostres	Quantitat	

RELACIONS FÍSQUES**Cobreix**

UE 4

Farceix**Talla****S'adosa a****Igual a****Cobert per**

UE 2

Farcit per**Tallat per****Se li adosa****INTERPRETACIÓ**

Nivell interpretat com a colmatació durant alguna remoció moderna del subsòl.

OBSERVACIONS**Planimetria****Diapositives****Fotos B/N****Fotos Color****Autor / Data**

Sergi Puente.